

# 2023

## Informe de capturas de las Cofradías Pitiusas



Juan Pantoja, técnico de pesca

**GROUP D'ACCIÓ LOCAL  
D'EIVISSA I FORMENTERA.**



Unión Europea  
Fondo Europeo Marítimo y  
de Pesca (FEMP)



GOBIERNO  
DE ESPAÑA  
MINISTERIO  
DE AGRICULTURA, PESCA  
Y ALIMENTACIÓN



d'Eivissa



Consell Insular  
de Formentera



## Índice

1.	INTRODUCCIÓN .....	2
2.	OBJETIVO.....	4
3	METODOLOGÍA.....	5
4	RESULTADOS .....	6
4.1	Volúmenes e importe en las cofradías Pitiusas.....	6
4.2	Volúmenes e importe por grupo de captura.....	7
4.3	Capturas por modalidad en cada cofradía .....	9
4.4	importe de las especies más capturadas .....	10
5	DISCUSIÓN Y CONCLUSIONES .....	13
6	AGRADECIMIENTOS.....	15
7	REFERENCIAS .....	15

## 1. INTRODUCCIÓN

La pesca en la isla de Ibiza y Formentera presenta ciertas peculiaridades que la diferencia de la llevada a cabo en otros puertos pesqueros del territorio español. Las diferentes modalidades que se practican en las islas pitiusas quedan resumidas a continuación:

**Artes menores:** Formada por embarcaciones de pequeño tamaño denominadas llauts, en la mayoría de los casos antiguas y de bajas potencias que practican principalmente modalidades de pesca con anzuelo y red. Dentro de ellas podemos diferenciar artes de enmalle, parada, aparejos de anzuelos y trampas. Para presentar la profesionalidad en artes menores es necesaria una facturación alrededor de 13.000 euros anuales lo cual no cumplen muchas de las embarcaciones registradas. En el Anexo A se pueden ver aquellas embarcaciones con profesionalidad en 2021 y la localización de su amarre.

Hay pescas particulares que implican la imposibilidad de llevar otros aparejos en la embarcación, las principales son la pesca de la langosta (*Palinurus elephas*) y la pesca del gerret (*Spicara smaris*). La pesca de la langosta presenta una veda de septiembre a marzo y la del gerret de abril a septiembre. Además de estas, la pesca profesional del salmonete (*Mullus spp*) y la de la sepia (*Sepia officinalis*), presentan similitudes a un periodo de veda debido a la mayor captura de estas especies en unas fechas concretas. La captura del salmonete se concentra entre los meses de septiembre a enero y la de la sepia de enero a finales de abril.

**Arrastreros locales:** Son embarcaciones de pequeñas dimensiones que oscilan entre los 17,5 y 22,5m y con unas potencias comprendidas entre los 70 y 500 CV. Tienen como principal limitación faenar sobre plataforma a más de 0,7 millas de la costa y nunca por encima de la isobata de 50m en un horario comprendido entre las 4:00 y las 16: 00h los días laborables. Formada por 6 embarcaciones, 1 con puerto en San Antonio, 3 en Ibiza y 2 con puerto base en Formentera. La venta de la totalidad de las capturas de estas embarcaciones es local.

Arrastreros alicantinos: Cada semana se autoriza hasta 40 barcos con puerto base peninsular para explotar los caladeros cercanos a Ibiza y Formentera, principalmente centrados en la captura de marisco mediante arte de arrastre a partir de 150 metros de profundidad.

Debido a la movilidad entre puertos de estas embarcaciones de arrastre en profundidad, en ocasiones los barcos que faenan días concretos en los caladeros pitiusos registran sus capturas en sus cofradías de origen.

En las islas Pitiusas se localizan cuatro puertos pesqueros y tres cofradías, dos en la isla de Ibiza y una en Formentera, como se observa en la Figura 1. La cofradía de Ibiza aúna a los pescadores del puerto pesquero de San Eulalia e Ibiza. Aunque la mayoría de las embarcaciones tienen localizado su amarre en dichos puertos, algunas dedicadas a la pesca con artes menores se distribuyen por la costa en playas o pequeños embarcaderos. Además, los puertos pesqueros distribuyen los caladeros de pesca de artes menores en áreas claramente diferenciadas (Figura 1).

**Figura 1** Distribución y localización de los Puertos pesqueros y las cofradías de las islas Pitiusas



Nota. Delimitación de área que corresponde a cada puerto Pitiuso, A) Santa Eulalia B) Ibiza C) San Antonio y D) Formentera. Fuente: elaboración propia.

La flota pesquera de Ibiza y Formentera tiene a las cofradías como organismos representativos y estructurantes. Estas buscan promover e impulsar los intereses pesqueros a partir de un capital reducido basado en porcentajes del precio de comercialización del producto. Estas circunstancias hacen que los recursos disponibles para el acceso a nuevas tecnologías, contratación de personal, promoción y mantenimiento de las instalaciones estén ligados al volumen y valor de la pesca comercializada.

Es importante remarcar que en Ibiza y Formentera no existe la venta por subasta, los productos tienen precios fijados anualmente por los productores, aun así, la demanda influye indudablemente en los valores que alcanza un producto tan perecedero como remarca el informe realizado por el grupo de investigación dirigido por el Dr. Manel Sebastián Villasante *“A pesar de que dicho precio constituye una suerte de mecanismo del tipo “lo-tomas-o-lo-dejas, resulta evidente que la oferta y la demanda juegan un papel significativo en la formación del mismo.”*, trabajo englobado en el mismo proyecto que este estudio, ***“La sostenibilitat de la pesca d’arrossegament i la viabilitat de les confraries de pescadors a les Illes Pitiüses”***.

## 2. OBJETIVO

La evolución observada en las últimas décadas en el sector pesquero local evidencia un descenso en los miembros y embarcaciones asociadas a cada cofradía. Diferentes causas han ocasionado esta paulatina reducción de la flota perjudicando la viabilidad de las cofradías, estructuras que comprenden a todos los pescadores profesionales y les aportan unos servicios indispensables para el desarrollo de su actividad laboral a cambio de un capital reducido basado en cuotas y porcentajes en la comercialización del producto.

Por ello, conocer el histórico de los volúmenes de captura y facturación de las diferentes modalidades de pesca en cada cofradía es indispensable para aportar acciones y alternativas de revalorización que busquen garantizar la viabilidad económica de las cofradías a medio y largo plazo.

### 3 METODOLOGÍA

La información almacenada en las cofradías se ha recabado gracias a la colaboración de todos los secretarios de las cofradías Pitiusas. Desde el inicio del proyecto se ha unificado, por parte del técnico responsable, la información registrada en una misma estructura de almacenamiento. Los campos que se han registrado para cada valor obtenido de cofradía han sido: Año, Mes, Cofradía, Modalidad, nombre Pez, Grupo, Descripción, Kilos, Importe, Precio y FAO.

Toda la información facilitada por las cofradías durante el transcurso del proyecto queda reflejada en la Tabla 1.

**Tabla 1** Información obtenida de las diferentes modalidades de pesca en cada cofradía.

		2021	2020	2019	2018	2017	2016	2015	2014	2013	2012	2011	2010	2009	2008	2007	2006
Formentera	Arrastre local	x	x	x	x	x	x	x	x								
	Artes menores	x	x	x	x	x	x	x	x								
	Arrastre alicantino	x	x	x	x	x	x	x	x								
Ibiza	Arrastre local	x	x	x	x	x	x	x	x	x	x	x	x	x	x	x	x
	Artes menores	x	x	x	x	x	x	x	x	x	x	x	x	x	x	x	x
	Arrastre alicantino	x	x	x	x	x	x	x	x	x	x	x	x	x	x	x	x
San Antonio	Arrastre local	x	x	x	x	x	x	x	x	x	x	x	x				
	Artes menores	x	x	x	x	x	x	x	x	x	x						
	Arrastre alicantino	x	x	x	x	x	x	x	x	x	x						

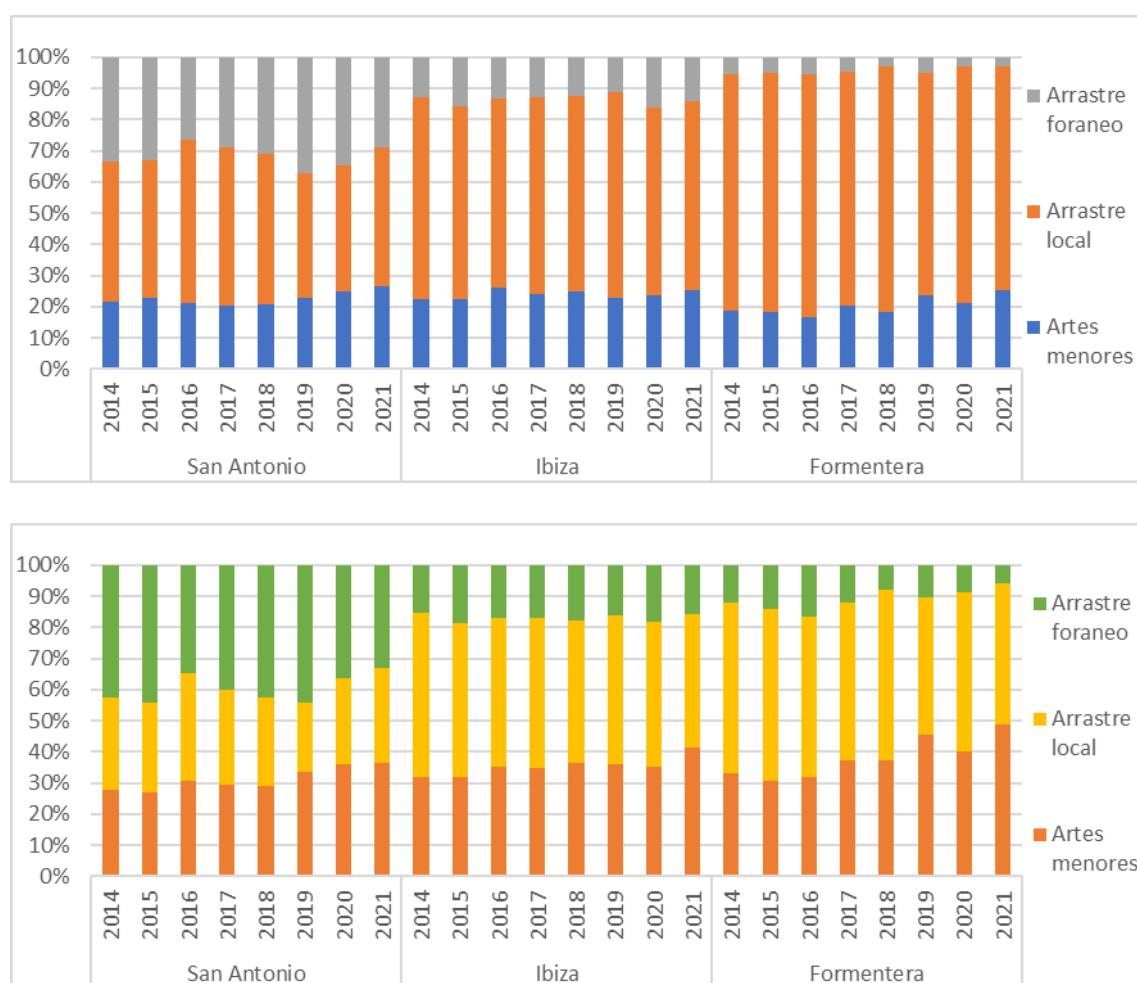
Fuente: Elaboración propia a partir de la información cedida por las cofradías.

Para la realización de los análisis se han utilizado los datos comprendidos entre 2014 y el 2021, periodo en el que se cuenta con toda la información de las tres cofradías. Finalmente se ha obtenido una base que cuenta con alrededor de 1,5 millones de datos registrados.

## 4 RESULTADOS

### 4.1 Volúmenes e importe en las cofradías Pitiusas.

Figura 2 Porcentaje perteneciente a cada modalidad de pesca del volumen e importe anual total en el periodo 2014-2021 para las cofradías de San Antonio, Ibiza y Formentera.



Fuente: Elaboración propia a partir de la información cedida por las cofradías.

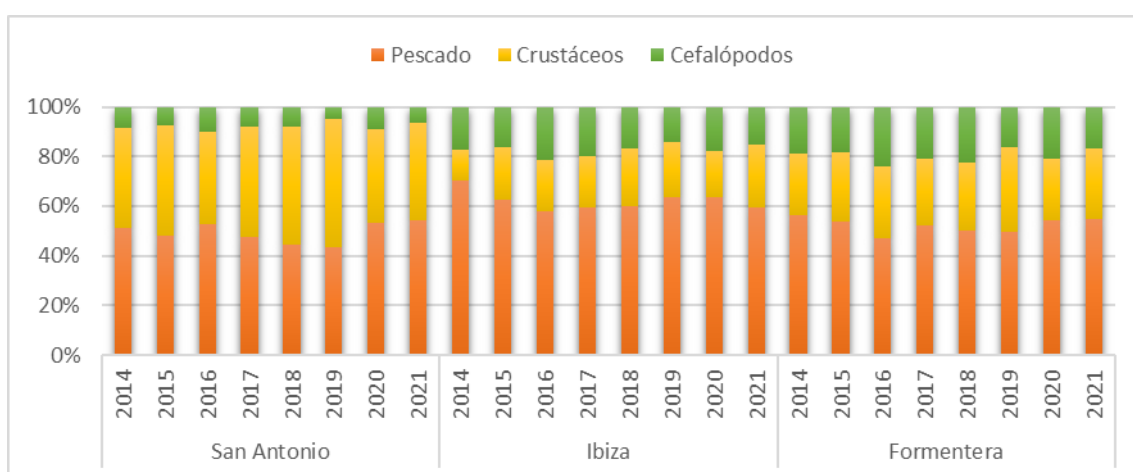
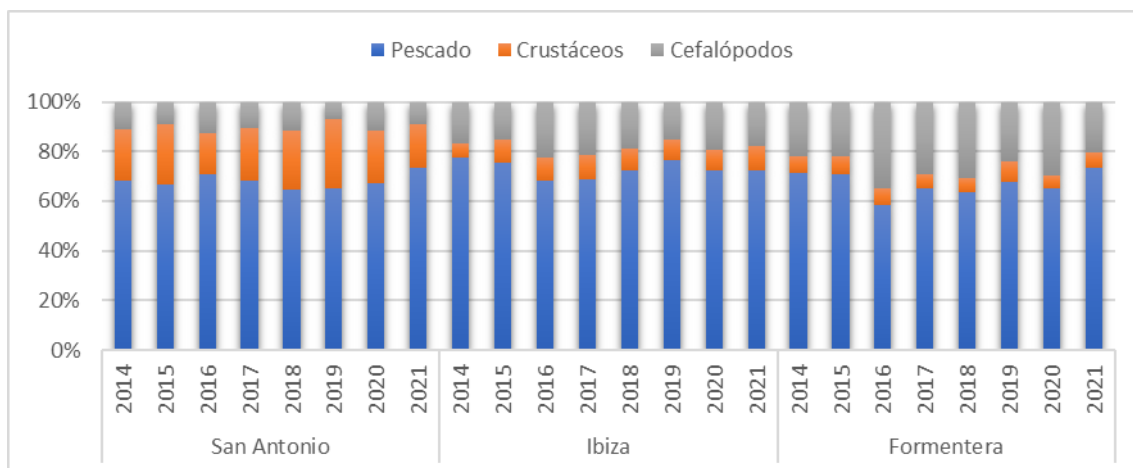
La modalidad de arrastre local representa el mayor volumen de capturas en las cofradías Pitiusas, sin embargo, su aporte económico ha disminuido en los últimos años a consecuencia de la reducción del número de embarcaciones, implantación de normativa pesquera restrictiva y el menor valor económico de sus capturas respecto a las otras modalidades de pesca.

La flota de artes menores es la que representa un menor volumen de capturas, sin embargo, la disminución de capturas en las otras modalidades y el mayor valor económico de las capturadas hace que su repercusión económica cada vez sea mayor, llegando a ser la modalidad más relevante a nivel de ingresos para Formentera y San Antonio en la actualidad. Para el año 2021, más del 35% de la facturación de San Antonio corresponde a esta modalidad, alrededor del 40% para la cofradía de Ibiza y casi un 50% en Formentera. Esto se debe también a las diferentes estrategias llevadas a cabo por Peix Nostrum, marca que recoge las capturas de San Antonio e Ibiza, que gracias al etiquetaje de las capturas ha conseguido revalorizar especies como la langosta roja, etiquetada desde 2015, o las grandes capturas desde 2018.

Sumado a la pesca realizada por la flota con puerto base en Ibiza y Formentera, la explotación de los recursos pesqueros de los caladeros pitusos también es realizada por embarcaciones adscritas al plan de pesca alicantino APA/1728/2005 del 3 de junio. En los últimos años, la falta de captura de gamba roja ha provocado la variación del esfuerzo de esta flota a caladeros menos profundos. Históricamente, Estas embarcaciones denominadas “alicantinas”, han dedicado sus esfuerzos a la captura de especies que se encuentran a una profundidad muy superior a la faenada por las embarcaciones locales. En la cofradía de San Antonio, en la que mayor presencia tiene esta flota (30% del importe anual de 2021), se ha visto reducida su repercusión en los últimos años. Como se aprecia en la Figura 2, Formentera es en la cofradía que menor facturación registra de esta modalidad (6% del total).

#### 4.2 Volúmenes e importe por grupo de captura

Figura 3 Porcentaje perteneciente a cada grupo de pesca del volumen e importe anual total en el periodo 2014-2021 para las cofradías de San Antonio, Ibiza y Formentera..



Fuente: Elaboración propia

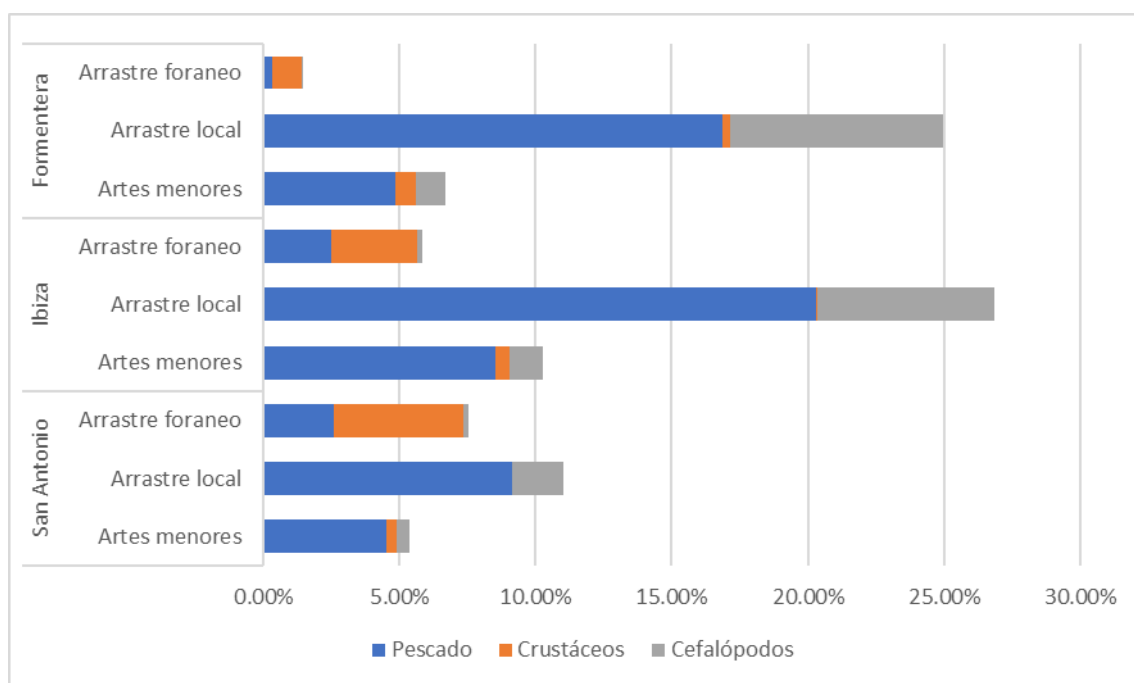
En cuanto a la tipología de capturas registrada en cada cofradía, destacan los peces como grupo objetivo principal de la pesca profesional en las Pitiusas, correspondiendo más del 70% del volumen capturado en 2021. En Ibiza y Formentera a este grupo le sigue en importancia los cefalópodos, destacando los volúmenes de pulpo, sepia y calamares capturados por todas las modalidades de pesca.

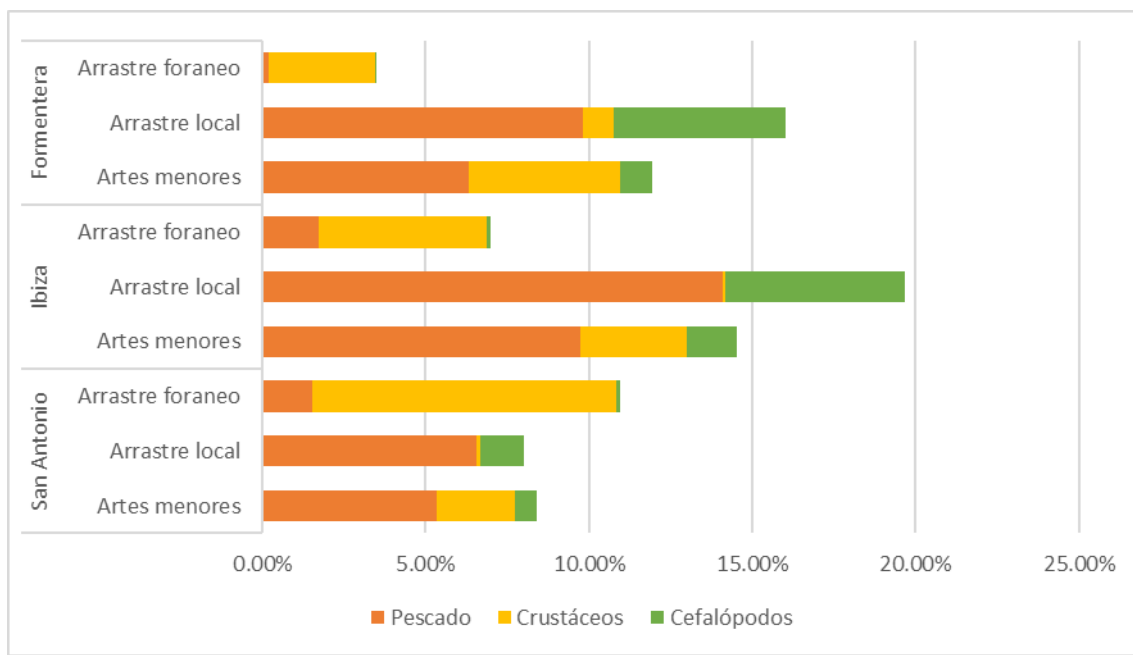
En la cofradía de San Antonio sin embargo destaca la captura de crustáceos frente a los cefalópodos, siendo este grupo menos del 5% en las otras cofradías. Estas capturas pertenecen en su mayoría a la flota de arrastre alicantino y en menor medida a la pesca de langosta realizada por artes menores.

Al igual que lo que ocurre con el volumen, el pescado es el grupo que genera mayor importe en las cofradías, pero el alto valor económico de las capturas pertenecientes al grupo crustáceos (langosta roja, gamba roja, cigala, gamba blanca...) hacen de este grupo, con unos volúmenes de captura más bajos que el registrado para cefalópodos, el segundo en importancia económica para las cofradías, repercutiendo en más del 20% del total del importe facturado por todas las cofradías pitusas en 2021. El importe asociado a la captura de crustáceos se ha ido incrementado anualmente a excepción de 2020, año en el que se redujo el consumo de marisco por el cierre de la hostelería como medida de contención de la pandemia.

### 4.3 Capturas por modalidad en cada cofradía

Figura 4 Porcentajes pertenecientes al total del volumen e importe de captura de los diferentes grupos capturados por las diferentes modalidades de pesca en los puertos de San Antonio, Ibiza y Formentera en el periodo 2014-2021.





Fuente: Elaboración propia

El Arrastre local representa más del 62% del volumen total de las capturas, lo que se traduce en más del 45% del importe total registrado en el periodo de estudio. El mayor valor de mercado de las capturas de las artes menores y los crustáceos capturados por el arrastre foráneo hacen que la repercusión económica de estas modalidades sea notablemente mayor al porcentaje de sus volúmenes de captura.

#### 4.4 importe de las especies más capturadas

En este apartado se han considerado las especies que conforman más del 90% del volumen e importe en el periodo de 2014-2021 en las tres cofradías Pitiusas.

En cuanto al volumen registrado en las cofradías, la proporción de capturas es significativamente desigual en las tres cofradías analizadas, incluso dentro de la misma isla, entre Ibiza y San Antonio se observan diferencias notables en la **Tabla 2**.

**Tabla 2** Porcentaje del volumen total perteneciente a cada especie capturada en las Pitiusas en el periodo 2014-2021.

	San Antonio	Ibiza	Formentera
Gerret	8,68%	16,57%	9,93%
Morralla Grande	8,55%	14,93%	21,45%
Merluza	7,19%	2,46%	1,00%
Gamba roja	7,08%	1,77%	2,42%
Cangrejo rojo	5,78%	3,03%	0,65%
Raya	5,34%	3,48%	6,12%
Rascacio	5,24%	2,02%	0,28%
Rape	4,31%	1,83%	2,32%
Jurel	4,19%	5,15%	0,88%
cabracho	4,13%	4,77%	5,35%
Calamar	4,11%	7,03%	9,31%
Salmonete	3,30%	6,45%	7,92%
Pulpo de roca	3,29%	8,04%	14,53%
Gallo Sanpedro	3,14%	3,07%	2,58%
Camarón	3,10%	1,15%	0,13%
Cigala	2,69%	1,17%	0,52%
Brótola/Mollera	1,87%	0,90%	0,32%
Pota	1,69%	0,71%	0,06%
Langosta roja	1,63%	1,18%	2,58%
Cirviola	1,51%	0,84%	0,79%
Sepia	0,95%	2,78%	2,95%
Pintarroja	0,70%	1,44%	1,79%
Morralla pequeña	1,68%	-	-
<b>Total</b>	<b>90,15%</b>	<b>90,77%</b>	<b>93,88%</b>

Nota. La lista de especies está organizada a partir de una ordenación decreciente del porcentaje correspondiente al volumen total que representa cada una en la cofradía de San Antonio. Fuente: Elaboración propia a partir de la información cedida por las cofradías.

La diversidad de capturas en la cofradía de San Antonio es mayor que en las otras cofradías, donde capturas como el gerret o la morralla en Ibiza y, la morralla y pulpo en Formentera, representan más del 30% del volumen registrado entre 2014-2021. Esto puede deberse a la

mayor presencia de embarcaciones pertenecientes a la flota de arrastre alicantino, modalidad que tiene poca presencia en los otros puertos pesqueros.

**Tabla 3 Porcentaje perteneciente a cada especie del importe total capturado en el periodo 2014-2021.**

	<b>San Antonio</b>	<b>Ibiza</b>	<b>Formentera</b>
Gamba roja	20,60%	5,65%	8,91%
Langosta roja	9,20%	8,06%	16,11%
Cabracho	7,95%	10,11%	10,83%
Cigala	6,91%	3,60%	1,90%
Gallo Sanpedro	6,08%	7,05%	4,82%
Merluza	4,95%	2,13%	0,76%
Calamar	4,80%	9,15%	10,96%
Rascacio	4,28%	2,91%	0,22%
Morralla	4,13%	8,50%	12,57%
Gerret	3,38%	6,93%	3,23%
Rape	3,36%	2,15%	2,45%
Cangrejo rojo	3,22%	1,77%	0,38%
Raya	2,82%	2,09%	2,39%
Salmonete	2,53%	5,89%	5,82%
Camarón	2,26%	1,07%	0,18%
Cirviola	1,81%	1,18%	1,35%
Pulpo de roca	1,52%	4,49%	6,10%
Jurel	1,11%	1,63%	0,26%
Sepia	1,01%	3,62%	2,84%
Dentón	0,72%	2,06%	1,98%
Pagre	0,99%	1,94%	0,96%
<b>Total</b>	<b>93,63%</b>	<b>91,98%</b>	<b>95,02%</b>

Nota. La lista de especies está organizada a partir de una ordenación decreciente del importe en porcentaje que representa cada una en la cofradía de San Antonio. Fuente: Elaboración propia a partir de la información cedida por las cofradías.

Cuando se observa el importe correspondiente a cada captura, representado en la Tabla 3, destaca la importancia de los crustáceos para la cofradía de San Antonio en el periodo estudiado, 3 de las cinco especies más relevantes pertenecen a este grupo, incluyendo la gamba roja y la cigala que son pescadas únicamente por las embarcaciones de arrastre alicantino.

Del grupo pescado, la especie que mayor repercusión económica tiene en todas las cofradías es el cabracho, localmente conocida como *Rotja*. En Formentera se observa un mayor valor perteneciente a la morralla, un código utilizado para aunar diferentes especies comercializadas conjuntamente.

De las especies con más volumen de registro en las cofradías de Ibiza y Formentera (gerret, morralla y pulpo), destaca como su aporte económico a las cofradías no llega a representar el 15% para Ibiza y el 10% en Formentera.

EL calamar es la especie del grupo cefalópodos más importante económicamente para las cofradías, sobre todo para la de Formentera, llegando a suponer el 10% del importe facturado en el periodo 2014-2021 por la cofradía. Otras especies como la sepia y el pulpo de roca tienen una mayor importancia también en Ibiza y Formentera que en San Antonio.

## 5 DISCUSIÓN Y CONCLUSIONES

En Ibiza y Formentera, según la base de datos de Statista, la población residente ronda las 175.000 personas para 2022, lo que unido al consumo de pescado de 20.37 kg/habitante (MAPAMA 2022) hacen un consumo de más de 3 toneladas. Los datos obtenidos de las cofradías locales muestran unas capturas en torno a 0.35 toneladas para 2021, lo que se traduce en que el pescado local apenas alcanza el 10% del total consumido por los residentes Pitiusos. Si a esto le sumamos los datos publicados por IBESTAT para 2022, que cifran la media más alta de la población de las Pitiusas en agosto de 2022 en 352.060 personas y con una media anual de

241.497 personas habitando las islas, nos lleva a obtener un valor que apenas alcanza el 7% del pescado consumido en las islas.

Esta deficiencia crece anualmente debido a la desaparición de la flota pesquera local y la consiguiente reducción de capturas, causando una mayor dependencia de las importaciones que conllevan un mayor gasto de recursos en su transporte, distribución, almacenamiento y conservación.

Dentro de las cofradías, la pesca de artes menores está sustituyendo al arrastre local en importancia para las cofradías, el bajo precio de sus capturas y la reducción en el número de embarcaciones en las últimas décadas, provoca que la relevancia del arrastre local año tras año vaya disminuyendo. El arrastre alicantino también disminuye en las cofradías Pitiusas, flota especializada en la captura de marisco y que en contadas ocasiones compite comercialmente con la flota de arrastre local.

Al igual que se ha aumentado los esfuerzos en la promoción y revalorización de los productos obtenidos por la pesca de artes menores, es imprescindible promover el consumo de las especies capturadas por la modalidad de arrastre, local y alicantino (foráneo). Estas dos modalidades representan más del 70% del volumen capturado en el periodo de tiempo analizado, y entre el 50%-70% del importe para el mismo periodo.

Las características de la pesca que realizan estas embarcaciones hacen del arrastre una práctica cada vez más cuestionada a nivel europeo y por la sociedad. Pero, debe tenerse en cuenta que es la pesca que aporta un mayor volumen y una mayor diversidad de especies de interés comercial. Sus capturas, de menos valor comercial que las obtenidas por artes menores, son comercializadas en mayor número de puntos de venta y demandadas por un perfil de consumidor más heterogéneo.

Además, los órganos que consolidan y articulan al sector pesquero profesional, las cofradías, tienen como único ingreso las cuotas y los porcentajes de las capturas por lo cual, la desaparición

de esta modalidad puede ocasionar consecuencias negativas para su viabilidad. El futuro debe pasar por la modernización de las embarcaciones y la implantación de medidas que puedan concluir en el restablecimiento de los hábitats y en la reducción del impacto en los mismos.

## 6 AGRADECIMIENTOS

Para la realización de este estudio ha sido imprescindible la participación y trabajo realizado por los secretarios y personal administrativo de las cofradías Pitiusas, así como los inspectores de pesca del Consell de Ibiza y Formentera.

Este informe ha sido realizado por el Grupo de Acción local de Ibiza y Formentera dentro de la estrategia 2014-2021, incluido en el marco del proyecto ***“La sostenibilitat de la pesca d’arrossegament i la viabilitat de les confraries de pescadors a les Illes Pitiüses”***.

## 7 REFERENCIAS

Orden APA/506/2020, de 3 de junio, por la que se corrigen los errores de la Orden APA/423/2020, de 18 de mayo, por la que se establece un plan de gestión para la conservación de los recursos pesqueros demersales en el mar Mediterráneo.

Villasante S, Pita P, De Santiago A, 2022. Análisis económico de las pesquerías comerciales en Ibiza y Formentera.

[https://ibestat.caib.es/ibestat/page?p=px\\_tablas&nodeId=933ae75d-c922-494f-bc1a-04341d1f13a9&tab=tablas](https://ibestat.caib.es/ibestat/page?p=px_tablas&nodeId=933ae75d-c922-494f-bc1a-04341d1f13a9&tab=tablas)

<https://www.mapa.gob.es/es/alimentacion/temas/consumo-tendencias/panel-de-consumo-alimentario/series-anuales/>